

MANUAL de UTILIZACIÓN E Y MANTENIMIENTO



serie ibera



- Presión máx. 130 bar:
IBERA 130 mix
- Presión máx. 170 bar:
IBERA 170 PROmix
- Presión máx. 260 bar:
IBERA 260 PROmix

ÍNDICE GENERAL*Ibera 130 mix - Ibera 170 PROmix - Ibera 260 PROmix***E**

1. APRECIADO CLIENTE	04
2. NORMAS DE SEGURIDAD	05
3. EMBALAJE	05
4. RESIDUOS Y MEDIO AMBIENTE	05
5. INSPECCIÓN EN SU RECEPCIÓN	06
6. DATOS DE IDENTIFICACIÓN	06
7. INSTALACIÓN REQUERIDA	07
8. CARACTERÍSTICAS	08
8.1 PRODUCTOS QUE SE PUEDEN PULVERIZAR	08
9. ACCESORIOS	09
9.1 ACCESORIOS Y DOCUMENTACIÓN DE SERIE	09
9.2 ACCESORIOS OPCIONALES	09
10. FUNCIONAMIENTO	10
11. MANTENIMIENTO Y LIMPIEZA	10
12. INCIDENCIAS DE FUNCIONAMIENTO	11
13. DESPIECE	12
13.1 DESPIECE IBERA 130 mix	12
13.2 DESPIECE IBERA 170 PROmix	13
13.3 DESPIECE IBERA 260 PROmix	15
14. GARANTÍA	17
15. RESGUARDO GARANTÍA	17

Apreciado cliente

En primer lugar agradecerle la confianza depositada en nosotros adquiriendo uno de nuestros productos **JAFE**, esperemos sea de su completo agrado.

Aerográficos GAHE, S.A. es el punto de referencia para muchos profesionales de la pintura. Nuestra compañía GAHE, S.A., es una empresa familiar, dinámica y joven, pero con una larga experiencia. Fundada en 1973, se ha desarrollado y adaptado durante estos años para ofrecer cada día un mejor servicio a nuestros clientes.

Todos los componentes de este producto han superado unos estrictos controles de calidad para garantizar un máximo rendimiento, por lo que le invitamos a utilizar repuestos originales.

Aerográficos GAHE, S.A., ha elaborado este manual de uso y mantenimiento como un documento que forma parte integrante de la máquina a la que acompaña, por lo tanto es necesario que la acompañe durante toda su vida útil. El usuario y el personal encargado del mantenimiento deben tener siempre presente dicho manual.

Aerográficos GAHE, S.A. pone a disposición de sus clientes un servicio de asistencia técnica (SAT) para la realización de cualquier consulta relacionada con el funcionamiento y mantenimiento de los equipos

La Dirección

SERVICIO de ASISTENCIA TÉCNICA



Parque Industrial Villamuriel
Avda Comunidad Europea, 83
34190 Villamuriel de Cerrato
Palencia - ESPAÑA

Tel. +34 979 761020
+34 639 60 52 25
Fax. +34 979 771661



Avda. la Torre de Claramunt, 5
08786 Capellades
Barcelona - ESPAÑA

Tel. +34 938013483
+34 629506837



Poligono Ind. de Vallecas
C/ Gamonal, 79 Bis
Planta 4 Local 37 B
28031 Madrid - ESPAÑA

Tel. +34 913321207
+34 606141596
Fax + 34 913854308



Av. dos Telleiros Parc. 193 -Nave 3
Poligono Rio del Pozo
15424 Naron
A Coruña - España

Tel. +34 981 382148
Fax +34 981 382148



2. NORMAS de SEGURIDAD

Una mala utilización de este equipo puede provocar accidentes, desperfectos o un mal funcionamiento. Leer atentamente las siguientes instrucciones.

Y tener constancia de las siguientes normas:

- Asegurarse que la persona que va a manejar la pistola, esté capacitada para hacerlo.
- Desconecte el equipo para cualquier operación de limpieza o actuación sobre el mismo, y descomprima los circuitos apretando el gatillo de la pistola.
- Utilizar siempre el equipo con protectores homologados (guantes, máscara de protección, protectores auditivos y ropa adecuada).
- El local donde se utilice el equipo debe estar ventilado o equipado con sistema de extracción de aire (cabina de pintura...), y no debe haber exposición directa a una llama (cigarrillo, lámpara...) mientras este trabajando.
- Tener limpia la zona de trabajo y sin residuos (trapos, disolventes...)
- Comprobar la compatibilidad química de los productos que se van a emplear.
- No sobrepasar nunca las presiones máximas indicadas.
- No utilizar mangueras con señales de desgaste, dobleces, roturas o fugas.
- No apuntar la pistola hacia personas o animales.
- Pistola no apta para uso infantil.
- No utilizar la pistola para aquellas operaciones para las que no ha sido diseñada.
- El uso de productos que contienen hidrocarburos halogenados puede originar reacciones químicas en forma de explosiones, por eso queda prohibido el uso de productos que los contengan.



3. EMBALAJE

Las pistolas mixtas se embalan dependiendo del modelo, el modelo Ibera 130 mix en caja de cartón, y los modelos Ibera 170 mix e Ibera 260 PROmix en maletín de polipropileno con pestañas de cierre y molde de espuma en el interior. Todos sus accesorios de serie están dentro del maletín o caja. Durante el transporte y el almacenamiento debe tener una temperatura comprendida entre 0 y 50° y una humedad relativa no excesiva.



MODELO PISTOLA	MEDIDAS	PESO
Ibera 130 mix	254 x 40 x 156 mm.	820 gr.
Ibera 170 PROmix	250 x 70 x 210 mm.	1.082 gr.
Ibera 260 PROmix	250 x 70 x 210 mm.	1.225 gr.

4. RESIDUOS Y MEDIO AMBIENTE



RECUERDE:

Para deshacerse de los productos contaminantes o peligrosos, de los embalajes, de los equipos y herramientas en desuso y en general de cualquier tipo de residuo generado por su actividad, tiene que utilizar los puntos de Recogida Selectiva y Tratamiento adecuados a cada caso.

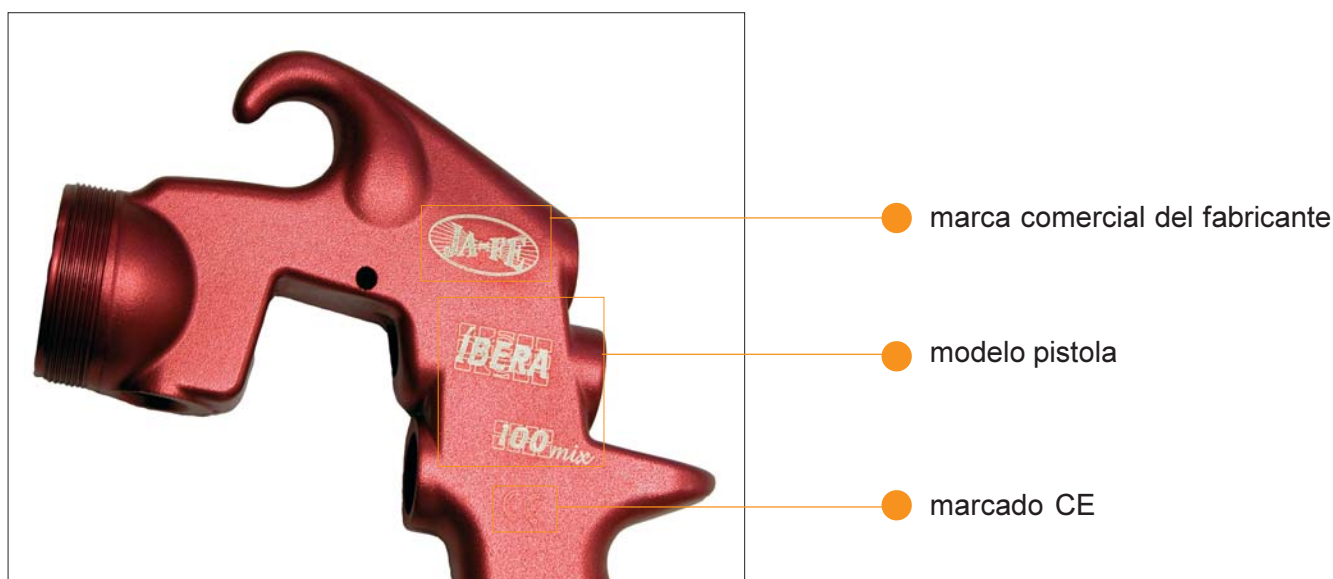
Si usted necesita información al respecto puede dirigirse a Las Consejerías de Medioambiente de su Comunidad Autónoma o al Ayuntamiento más cercano.

5. INSPECCIÓN DEL PRODUCTO EN SU RECEPCIÓN

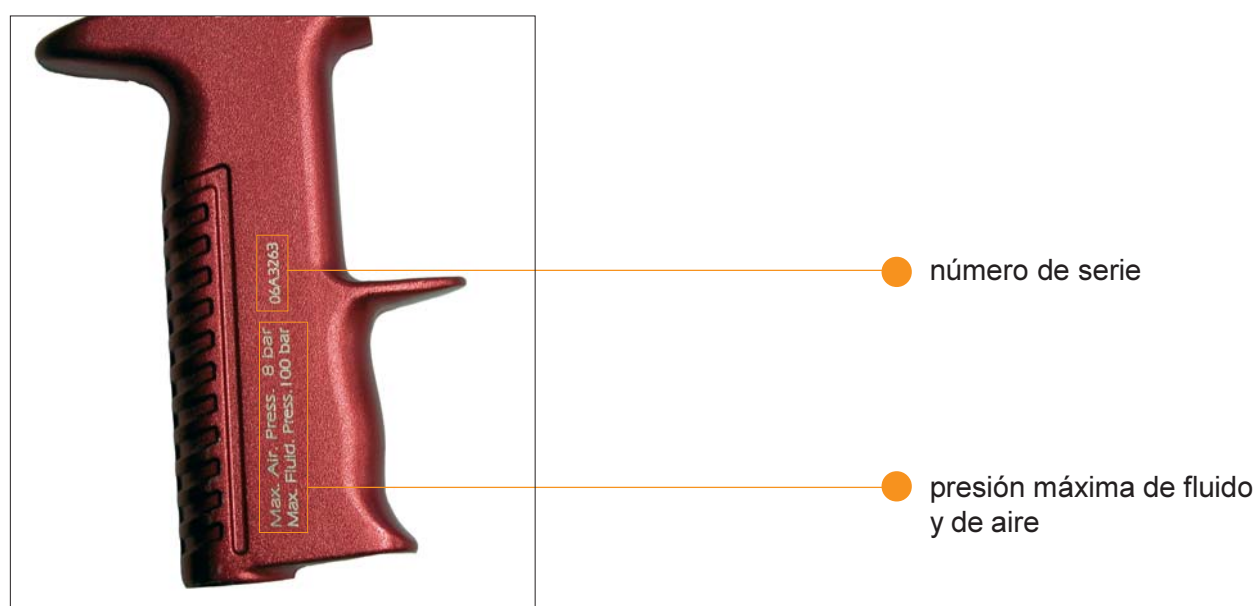
Antes de usar el equipo, hay que cerciorarse de que este no ha sufrido daño alguno durante su transporte o almacenamiento. Además, debe comprobarse que todos los accesorios del equipo se encuentran en el interior del embalaje.

6. DATOS DE IDENTIFICACIÓN

En uno de los lados tiene la identificación del fabricante, el modelo y el marcado CE.



En el otro lado nos indica la presión máxima, tanto de fluido como de aire y el número de serie.



7. INSTALACIÓN REQUERIDA

Es aconsejable usar siempre aire comprimido seco, para obtener mejores resultados de pintura. Antes de proceder a la instalación hay que llevar a cabo unas inspecciones:

NOTAS:



- Comprobar que las mangueras se encuentran en buen estado (sin fisuras ni dobleces).
- Comprobar que el filtro purificador de aire de la alimentación, no este lleno de agua. Debido a que si no dispone de purga automática su vaciado no es automático, conviene llevar a cabo operaciones de vaciado regularmente.

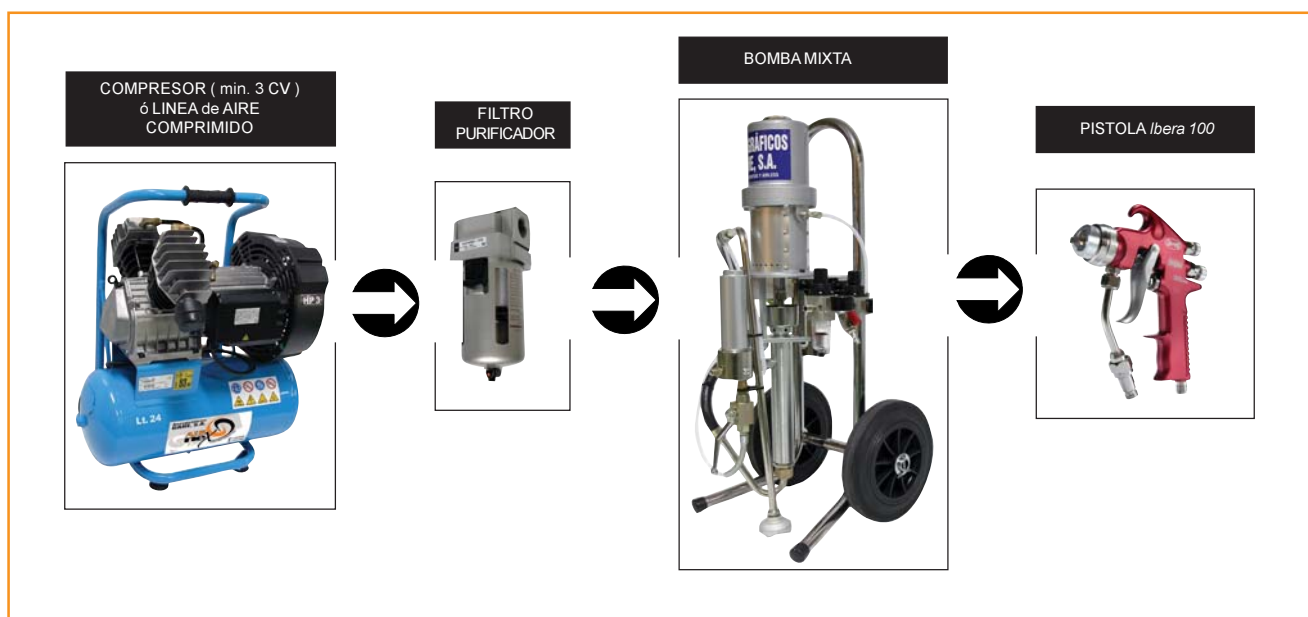
Para realizar la instalación se precisa de un compresor (mínimo un 3cv) ó una línea de aire comprimido para conectar la bomba mixta (nuestros modelos son Jet 23:1, Jet 10:1, Bull mix), a la que ira conectada la pistola.

Antes de conectar la pistola a la bomba, cerrar todos los reguladores de la pistola (Nº 7 y nº 11 para Ibera 130 mix. Nº 7 y nº 13 para Ibera 170 PROmix. Y nº 34 y nº 33 para Ibera 260 PROmix) y preparar el producto a aplicar siguiendo las instrucciones del fabricante.

De la bomba sale la manguera de producto que se conecta a la pistola, en el racor porta filtro (Nº 26 para Ibera 130 mix e Ibera 150 mix. Y nº 17 para Ibera 260 PROmix), y una manguera de aire que va en el racor (Nº 22 para Ibera 130 mix. Nº 27 para Ibera 170 PROmix. Y nº 48 para Ibera 260 PROmix).

Regular la presión de producto según las indicaciones de la bomba y la presión máxima de la pistola y la de presión de aire de pulverizado según la presión del producto.

EJEMPLO POSIBLE INSTALACIÓN:



8. CARACTERÍSTICAS

Las pistolas mixtas tienen que estar acopladas a una bomba mixta. Estas pistolas están diseñadas de forma que garanticen una distribución uniforme del aire, combinan las ventajas de la pulverización aerográfica y airless.

Los modelos Ibera 170 PROMix e Ibera 260 PROMix poseen un diseño de gatillo más cómodo y con el mínimo esfuerzo de trabajo para la mano, denominado **EXTRA SOFT**.



El modelo Ibera 260 PROMix posee un innovador sistema de seguridad de bloqueo del gatillo.

Aerográficos GAHE, S.A. prueba todas sus pistolas antes de salir de sus instalaciones, asegurando así un funcionamiento óptimo.

Datos técnicos	Ibera 130 mix	Ibera 170 PROMix	Ibera 260 PROMix
Boquillas disponibles:	Ver cuadro combinaciones	Ver cuadro combinaciones	Ver cuadro combinaciones
Cuerpo:	Aluminio estampado y anodizado	Aluminio estampado y anodizado	Aluminio estampado y anodizado
Calidad acabados:	Buena	Altísima	Altísima
Nivel de polución:	Bajo	Bajo	Bajo
Presión máx. de producto:	100 bar.	150 bar.	260 bar.
Temperatura máx. de trabajo:	50°	50°	50°
Peso:	600 gr.	575 gr.	590 gr.
Entrada de aire:	Rosca ¼	Rosca ¼	Rosca ¼
Alimentación de producto:	Rosca ¼	Rosca ¼	Rosca ¼

Los datos técnicos son orientativos y pueden ser cambiados sin previo aviso, si con ello consideramos una mejora del producto.

LAS PISTOLAS SE SUMINISTRAN SIN BOQUILLA DE PRODUCTO

8.1. PRODUCTOS QUE SE PUEDEN PULVERIZAR

Pistola diseñada y recomendada para pulverizar:

- Barnices
- Lacas
- Productos al disolvente y productos al agua
- Poliuretanos
- Bicomponentes

9. ACCESORIOS

9. 1. ACCESORIOS DE SERIE

Aerográficos GAHE, S.A. entrega la pistola con los siguientes accesorios y documentación:

- Filtro 100 mesh.
- Llave para montaje y desmontaje.
- Llave para el pico de fluido (en el modelo Ibera 260 PROMix)
- Cabezal de aire para boquilla de aire de doble anclaje (en el modelo Ibera 260 PROMix)
- Cepillo limpieza.
- Manual de utilización y mantenimiento.
- Certificado de garantía.



9. 2. ACCESORIOS OPCIONALES

Aerográficos GAHE, S.A. pone a disposición de sus clientes una gran gama de accesorios opcionales:



- **BOQUILLA DE PRODUCTO Ref. 50179XXX**
(Sustituir las x por el nº de la boquilla: ver tabla de pasos).

		TAMAÑO DE LOS ORIFICIOS							
		Medidas en cm	007"	009"	011"	013"	015"	017"	019"
TABLA BOQUILLAS de PRODUCTO para pistolas mixtas	ANCHURA ABANICO	10	0720	0920	1120	1320			
		15		0930	1130	1330			
		20	0740	0940	1140	1340	1540	1740	1740
		25		0950	1150		1550		
		30		0960	1160	1360	1560		1960
		35		0970	1170		1570	1770	
		40					1580	1780	1980
		45			1190	1390			



- **FILTROS de LÁMINAS:**
Ref. 50191 1 Filtro de 60 mesh.
Ref. 50191 Filtro de 100 mesh
Ref. 50191 2 Filtro de 200 mesh.



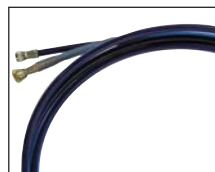
- **MICRO FILTRO de 100 mesh para boquillas mixtas.**
Ref. 50179filtro

- **AGUJA REFORZADA para el modelo Ibera 130 mix** fabricada en metal duro alarga la vida útil de su pistola
Ref. 5019310B



- **ESTUCHE SONDA LIMPIABOQUILLAS, 12 unds.**
Ref. 16J28000

INFORMACIÓN más detallada de todos estos productos en el Catálogo General



- **MANGUERAS DE CONEXIÓN** tanto de producto como de aire.

MANGUERAS GEMELAS y TERMOSELLADAS equipos mixtos AIRE + PRODUCTO	REFERENCIA	PASO METROS	PASO RACORES	PRESIÓN
	1651204005	5	3/16	1/4"
1651204007	7,5	3/16	1/4"	235 bar
1651204015	15	3/16	1/4"	235 bar

10. FUNCIONAMIENTO

1. Cerrar los reguladores de la pistola (Nº 11 para Ibera 130 mix. Nº 13 para Ibera 170 PROmix. Y poner el seguro de bloqueo de gatillo para Ibera 260 PROmix).
2. Preparar el producto a pulverizar (siguiendo las instrucciones del fabricante), y llenar la bomba de pintura.
3. Regular la presión mínima de trabajo en la bomba.
4. Aflojar el regulador de producto (Nº 11 para Ibera 130 mix. Nº 13 para Ibera 170 PROmix. Y seguro de gatillo para Ibera 260 PROmix), dirigir la pistola hacia un foso de pintura o una superficie de prueba. Y apretar el gatillo hasta la salida de pintura.
5. Escoger un boquilla en el cuadro de boquillas, dependiendo del producto que se desee pulverizar y el resultado que deseemos obtener.
6. Montar la boquilla de producto en el interior del cabezal de aire (Nº 2 para las Iberas 130 y 170 PROmix y nº4 para la Ibera 260 PROmix), asegurándose que los pivotes se colocan perfectamente en los alojamientos.
7. Roscar el conjunto cabezal de aire (Nº 1+nº 2 en las Iberas 130 y 170 PROmix y nº1+nº4 en la Ibera 260 Promix) sobre la pistola. Antes de apretarlo, posicionarlo para obtener un abanico vertical u horizontal. El abanico es vertical cuando las dos orejetas del cabezal de aire están en posición horizontal. Y es horizontal cuando las orejetas del cabezal de aire están en posición vertical.
8. Regular la presión de aire de la bomba hasta obtener el caudal de producto deseado.
9. Regular la presión de aire de pulverizado desde la bomba mixta y la anchura de abanico desde los reguladores de las pistolas (Nº 7 para Ibera 130 mix e Ibera 170 PROmix. Y nº 34 para Ibera 260 PROmix) hasta obtener el patrón de pintura deseado



NOTAS:

- Trabajar con la pistola siempre en posición perpendicular a la zona a pintar.
- Evitar trabajar únicamente con golpes de muñeca.
- No olvide que las pasadas cruzadas no cubren regularmente.
- Una pulverización con la pistola inmóvil provoca una sobrecarga local. Por lo tanto, no apretar el gatillo antes de empezar el movimiento del brazo, ni soltarlo antes de finalizar el movimiento.
- Se debe intentar obtener una pulverización de espesor regular y constante entre las diferentes pasadas.

11. MANTENIMIENTO

El mantenimiento ordinario de una pistola mixta es muy sencillo puesto que no requiere ninguna operación especial. Para garantizar su funcionamiento basta con limpiar el circuito de pintura al final de cada jornada de trabajo.

Una recomendación para una mayor duración es utilizar pinturas bien filtradas, y no utilizar pinturas que obstruyan rápidamente los filtros ni taponen la boquilla

LIMPIEZA:

1. Desconectar la entrada de aire a la bomba y despresurizar el equipo de pintura (apretando el gatillo de la pistola).
2. Cerrar totalmente el regulador de producto (Nº 11 para Ibera 130 mix. Nº 13 para Ibera 170 PROmix. Y poner el seguro de bloqueo de gatillo para Ibera 260 PROmix).
3. Desmontar el conjunto de cabezal de aire (nº 1 + nº 2 en las Iberas 130 y 170 PROmix y nº 1+nº 4 en la Ibera 260 Promix) e introducirla en disolvente, no utilizar objetos punzantes para la limpieza.

ATENCIÓN: no desmonte la boquilla de producto del cabezal de aire

4. Sustituir en la bomba, la pintura por disolvente.
5. Regular la presión mínima de trabajo en la bomba. (regular a 0 el aire de pulverización).
6. Abrir el regulador de producto (Nº 11 para Ibera 130 mix. Nº 13 para Ibera 170 PROmix. Y desbloquear el seguro de bloqueo de gatillo para Ibera 260 PROmix) y apretar el gatillo pulverizando hasta que todo el circuito que recorre el producto este totalmente limpio.

7. Soplar y montar el conjunto de cabezal de aire (nº1+nº2 en las Iberas 130 y 170 PROMix y nº 1+nº 4 en la Ibera 260 Promix) con la boquilla de producto y pulverizar disolvente para que se limpien los conductos internos.
8. Desconectar la entrada de aire a la bomba y despresurizar el equipo de pintura (apretando el gatillo de la pistola).
9. Echar lubricante en el prensa-estopa por la parte exterior.


NOTAS de LIMPIEZA:

○ Si la limpieza se realiza en una lavadora industrial, es necesario cerrar el regulador de aire y el de producto (para que el disolvente no dañe las juntas).

Secar la pistola con una sopladora una vez que termine el ciclo de limpieza.

- No utilizar cepillos metálicos para la limpieza.
- Nunca sumergir la pistola dentro del disolvente.

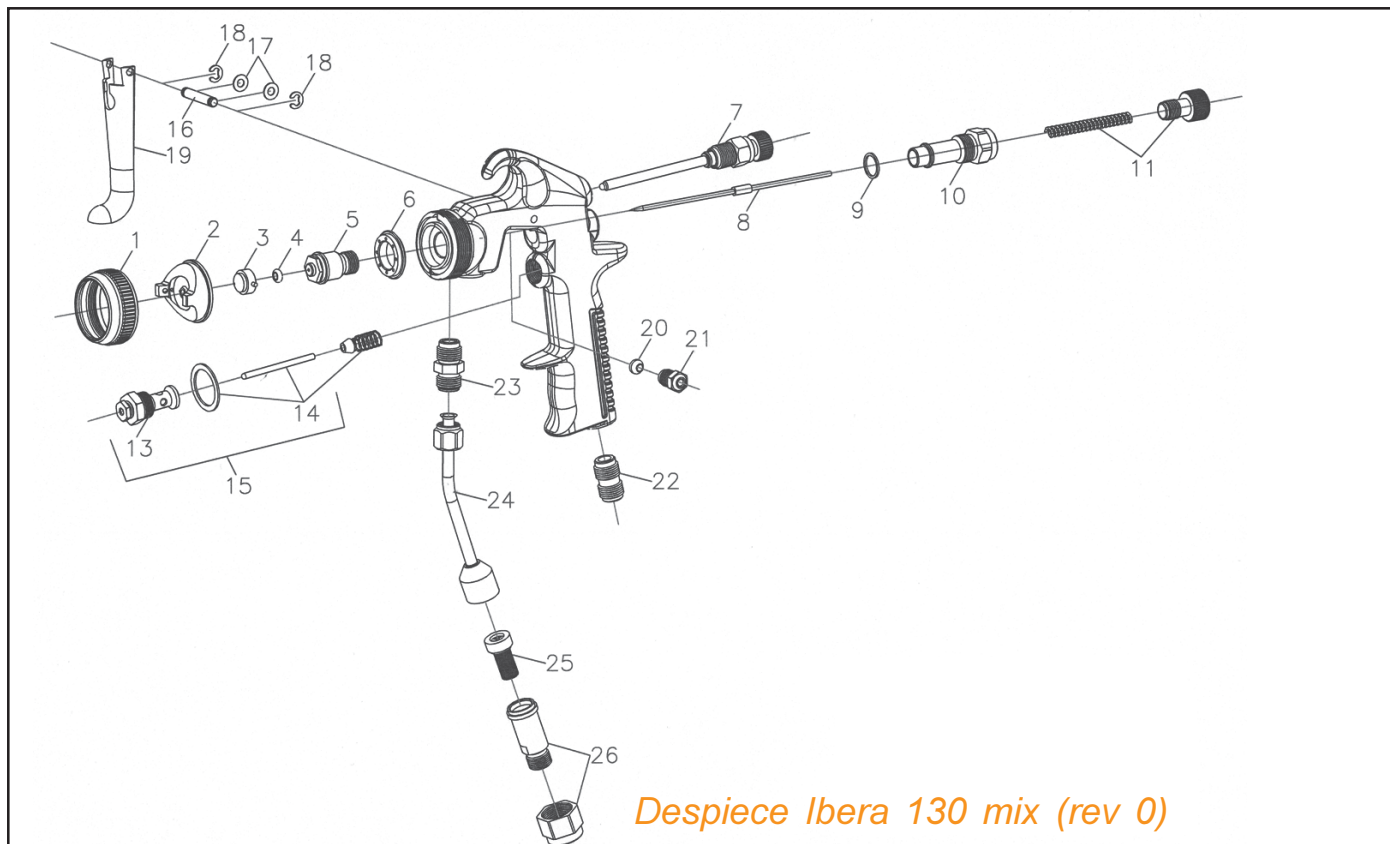
12. INCIDENCIAS DE FUNCIONAMIENTO

A continuación se muestra un cuadro de incidencias que el propio usuario puede solventar.

ANOMALÍA		POSIBLE CAUSA	SOLUCIÓN
I	La pintura no sale por la pistola	a. Boquilla taponada	Cortar la presión de la bomba. Desmontar y limpiar la boquilla y los filtros o sustituirlos
		b. Filtro obstruido en la pistola ó en la bomba	
II	Caudal de la pistola muy bajo	a. Filtro parcialmente colmatado	Desmontar y limpiar el cabezal de aire
III	Chorro deformado	a. Boquilla parcialmente taponada	
		b. Agujeros de aire del cabezal parcialmente obstruidos	
IV	Niebla de pintura excesiva	a. Presión de aire de pulverizado excesiva	Reducir la presión mediante los reguladores
		b. Presión de producto excesiva	
V	La anchura del chorro disminuye en las inversiones de la bomba	a. Entrada de aire en el circuito de pintura	Comprobar que la tubería de aspiración no tenga tomas de aire
		b. Viscosidad muy elevada	Diluir la pintura
VI	El cabezal se ensucia con frecuencia	a. Mucho aire	Reducir la presión de aire
VII	La pintura sale por los agujeros de salida de aire del cabezal	a. Junta de boquilla defectuosa	Cambiar la junta
		b. Anillo del cabezal mal apretado	Apretar el anillo
VIII	Fuga de pintura por delante del gatillo	a. Estopa defectuosa	Cambiar la estopa
IX	Fuga de aire por la parte delantera de la pistola	a. Válvula de aire defectuosa	Cambiar la válvula
X	Al soltar el gatillo sale aire	a. La varilla de la válvula de aire no desliza	Limpiar detalladamente
		b. Suciedad en la caja de la válvula	
XI	Al soltar el gatillo sale producto	a. Asiento entre aguja y pico desgastados	Cambiar pico y aguja
		b. Regulador de producto excesivamente abierto	Cerrar el regulador de abanico
		c. Prensa-estopa excesivamente apretado	Ajustar el apriete del prensa-estopa

13. DESPIECES:

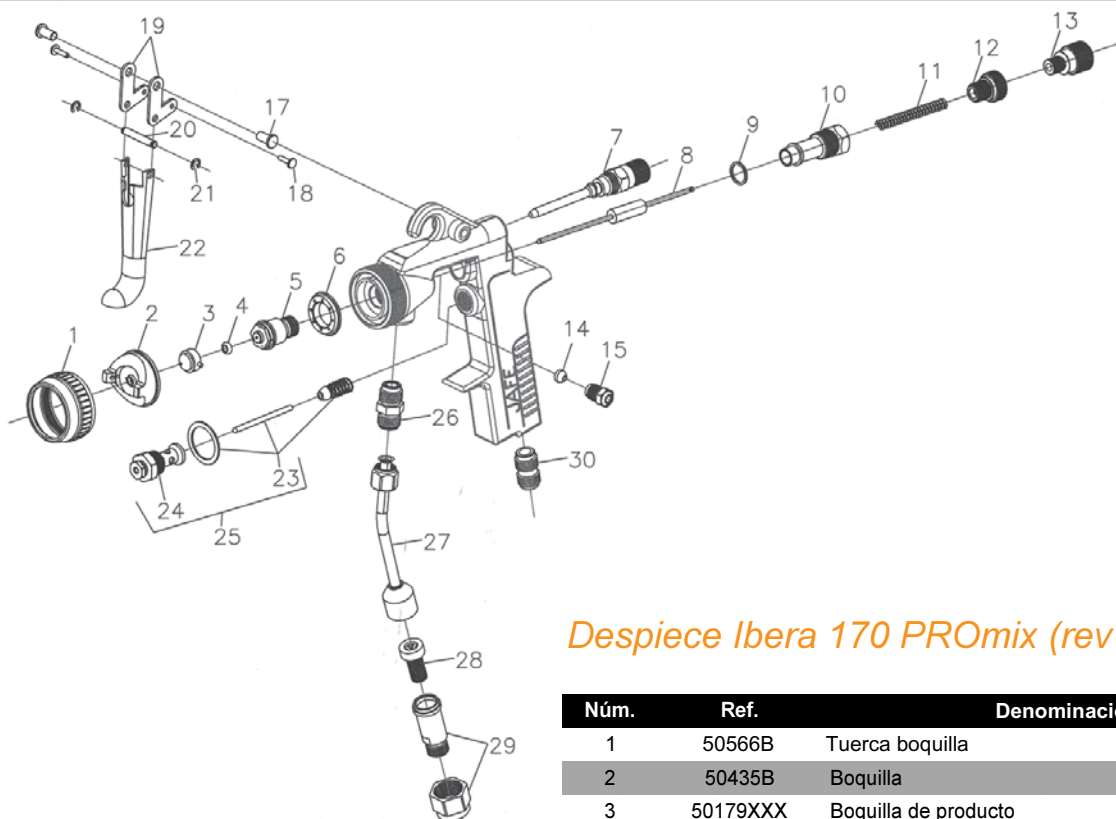
13. 1. DESPIECE IBERA 130 MIX



Despiece Ibera 130 mix (rev 0)

Núm.	Ref.	Denominación
1	50566B	Tuerca boquilla
2	50088B	Boquilla
3	50179XXX	Boquilla de producto
4	501801B	Estopa, 1 unidad
5	50181B	Pico de fluido
6	50182B	Distribuidor de aire
7	50174MIXB	Conjunto regulador de abanico
8	50193B	Aguja
9	500111B	Junta, 1 unidad
10	50012B	Caja guía
11	50195	Muelle y regulador de producto
13	50015B	Válvula
14	50016	Cierre válvula
15	50017	Válvula completa
16+18	50430	Eje gatillo + 2 anillos sejer
17	50428B	Junta gatillo
19	50427B	Gatillo
20	501861B	Estopa, 1 unidad
21	501871B	Prensa estopa, 1 unidad
22	50111B	Racor entrada de aire
23	50188B	Racor entrada de producto
24	50189B	Tubo entrada producto
25	50191	Filtro
26	50085	Tuerca y racor porta filtro
	50544	Kit de juntas

13. 2. DESPIECE IBERA 170 PROmix

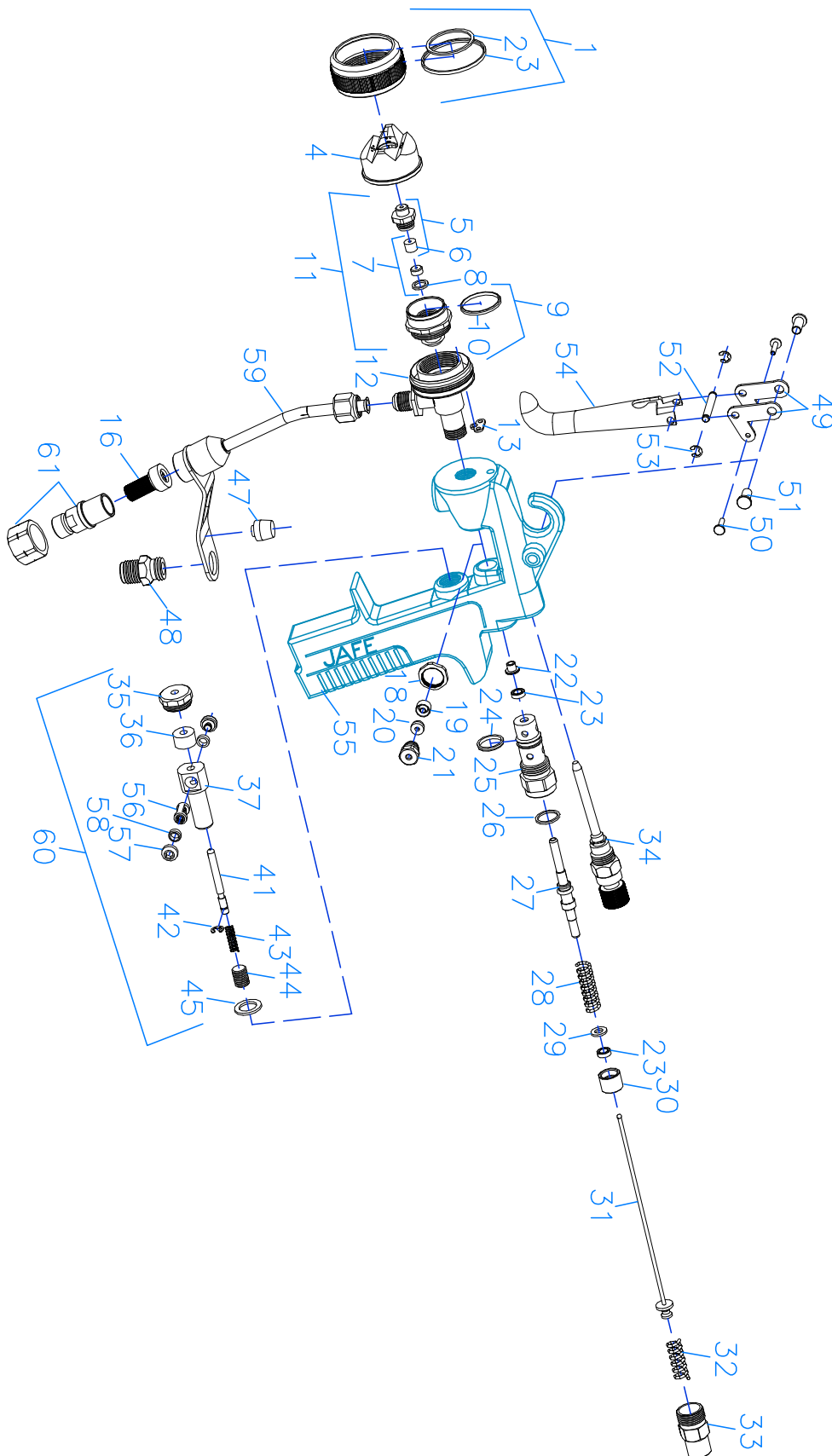


Despiece Ibera 170 PROmix (rev 2)

Núm.	Ref.	Denominación
1	50566B	Tuerca boquilla
2	50435B	Boquilla
3	50179XXX	Boquilla de producto
4	501801B	Estopa, 1 unidad
5	50438B	Pico completo
6	50535B	Distribuidor de aire
7	502356MIXB	Conjunto regulador de abanico
8	50439B	Aguja completa
9	500111B	Junta, 1 unidad
10	50256B	Caja guía
11	50087B	Muelle
12	50255B	Caja intermedia
13	50254B	Regulador de producto
14	501861B	Estopa, 1 unidad
15	501871B	Prensa estopa, 1 unidad
17	50358B	Remache grande
18	50359B	Remache pequeño
19	50361B	Soporte gatillo
20+21	50430	Eje gatillo + 2 anillo sejer
22	50362B	Gatillo
23	50016	Cierre válvula
24	50015B	Válvula
25	50017	Conjunto válvula
26	50188B	Racor entrada producto
27	50189B	Tubo entrada producto
28	50191	Filtro
29	50085	Tuerca y racor porta filtro
30	50111B	Racor entrada de aire
	50544	Kit de juntas

13. 3. DESPIECE IBERA 260 PROmix

Despiece Ibera 260 PROmix (rev 3)



Despiece Ibera 260 PROMix (rev 3)

Núm.	Ref.	Denominación
1	50313B	Tuerca de la cabeza
2	50267B	Junta plana frontal
3	50314B	Junta diametral
4	50435B	Boquilla Ibera 260, tipo 1
4	50435KB	Boquilla Ibera 260 tipo 2
5	50441	Porta taco del pico + junta
6	50309B	Junta taco del pico
7	50306B	Taco carburo
8	50307B	Junta unión pico
9	50304B	Cuerpo del pico
10	50308B	Junta exterior boquilla-pico
11	50483	Pico completo
12	50310B	Cabeza con racor entrada producto
13	50363B	Junta conductos de aire
15	50360B	Pletina sujeción entrada producto
16	50191	Filtro con junta
18	50312B	Tuerca de fijación de la cabeza
19	50317B	Estopa del prensa
20	50316B	Empujador de la aguja de producto
21	50315B	Tornillo prensa estopa
22	50350B	Casquillo empujador del gatillo
23	50322B	Reten, 2 unidades
24	50319B	Junta exterior caja guía
25	50318B	Cuerpo caja guía
26	500111B	Junta plana interior de la caja guía, 1 unidad
27	50440	Kit válvula de aire
28	50324B	Muelle de aire
29	50323B	Arandela de la caja guía
30	50321B	Taco soporte de la caja guía
31	50329B	Aguja de producto
32	50087B	Muelle de producto
33	50320B	Tapón caja guía
34	502356B	Conjunto regulador de abanico
35	50339B	Tapa de bloqueo
36	50340B	Casquillo teflón bloqueo
37	50341B	Cuerpo bloqueo
41	50347B	Varilla guía del cuerpo bloqueo
42	50399	Anillo click, 2 unidades
43	50344B	Muelle cuerpo bloqueo
44	50345B	Tapón trasero
45	50338B	Junta de cierre de bloqueo
47	50337B	Taco soporte
48	50356B	Racor entrada de aire
49	50361B	Soporte gatillo
50	50359B	Remache pequeño, 2 unidades
51	50358B	Remache grande, 2 unidades
52+53	50430	Eje gatillo + 2 anillo sejer
54	50362B	Gatillo
55	50301	Cuerpo pistola
56	50492B	Pasador blocante
57	50493B	Pulsador del cuerpo bloqueo, 2 unidades
58	50494B	Anillo, 2 unidades
59	50490B	Conjunto entrada producto
60	50495	Conjunto bloqueo
61	50491B	Porta filtros
	50545	Kit de juntas

14. GARANTÍA

El equipo adquirido cuenta con una garantía de dos años a contar desde la fecha de compra. La garantía cubre los fallos de fabricación y defectos en componentes.

Únicamente se garantizan las reparaciones y sustituciones de elementos llevadas a cabo por personal técnico de Aerográficos GAHE, S.A.

La sustitución de las piezas defectuosas se enviarán a portes pagados.

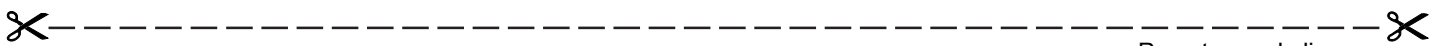
La garantía no cubre:

- Averías o daños causados por una utilización inadecuada del equipo.
- Averías o daños causados por recambios distintos a los originales JA-FE o recomendados por Aerográficos GAHE, S.A.
- Averías o daños causados por una mala conservación del equipo.
- Componentes sujetos a desgaste (boquillas, filtros, etc.).

La garantía se anula:

- Cuando se lleven a cabo reparaciones o sustituciones de componentes en el equipo, sin la previa autorización de Aerográficos GAHE, S.A.
- Cuando se manipule o elimine el número de serie que identifica de forma inequívoca a cada equipo.
- Cuando se constate que la avería ha sido motivada por un uso inadecuado del equipo, por una caída o golpe, o por causas que no se deban a condiciones normales de trabajo.

Las actuaciones de reparación que se lleven a cabo sobre los equipos garantizados, no conllevarán paralización ni prórroga del período de garantía.



Recortar por la línea

Modelo: *Mod. Ibera*

Fecha de compra:

Nº serie:

Comprador:.....

Sello distribuidor:

Dirección:

Ciudad